

唐山统计月报

2022.03



唐山市统计局
国家统计局唐山调查队

编辑说明

1. 地区生产总值及其分行业增加值、农业生产情况、法人单位、社会消费品零售总额、居民人均可支配收入、高新技术产业增加值按季度公布。总人口、城镇化率按年度公布。

2. 规模以上工业效益、规模以上服务业营业收入为上月止累计数，12月月报为全年数据。

3. 地区生产总值及分行业增加值增长速度、规模以上工业增加值增长速度、万元生产总值能耗及其增长速度、单位工业增加值能耗及其增长速度按可比价格计算。

4. 固定资产投资统计口径为计划总投资500万元以上投资项目和房地产开发项目。

5. 按照《国民经济行业分类》(GB/T4754-2017)，“开采辅助活动”和“金属制品、机械和设备修理业”属于工业，但不属于第二产业；“农林牧渔服务业”属于农林牧渔业，但不属于第一产业。上述三个行业属于第三产业。

6. “空格”表示该项指标数据不详或计算结果没意义；“—”表示该项指标数据不存在或不公布该数据；“0.0”表示该项指标值为“0”或未达到最小单位值；“#”表示其中部分项目。

7. “四上企业”：①规模以上工业企业，指年主营业务收入2000万元及以上的工业法人单位；②规模以上服务业企业，指年营业收入2000万元以上的交通运输、仓储和邮政业，信息传输、软件和信息技术服务业，水利、环境和公共设施管理业，以及卫生等服务业法人单位；年营业收入1000万元以上的租赁和商务服务业，科学研究和技术服务业，教育，以及物业管理、房地产中介服务、房地产租赁经营和其他房地产业等服务业法人单位；年营业收入500万元以上的居民服务、修理和其他服务业，文化、体育和娱乐业，以及社会工作等服务业法人单位。③限额以上批发零售住宿餐饮企业，指年主营业务收入在2000万元及以上的批发业法人单位、年主营业务收入在500万元及以上的零售业法人单位、年主营业务收入在200万元及以上的住宿餐饮业法人单位；④资质以上建筑业和房地产开发企业，指有总承包、专业承包资质或有劳务分包资质的建筑业法人单位和全部房地产开发企业。

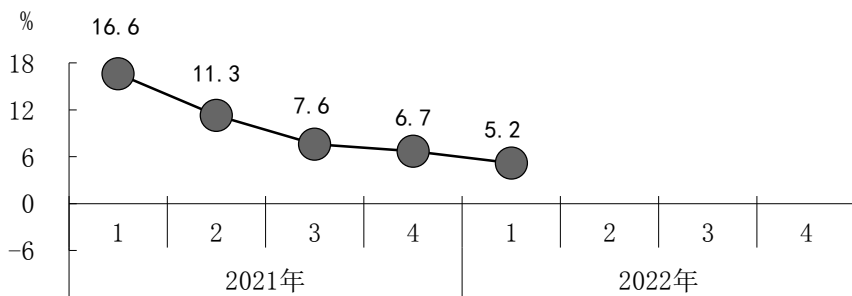
8. 沿海经济带包括滦南县、乐亭县、曹妃甸区、丰南区、海港开发区和国际旅游岛。

9. 财政、税收、金融、外资、进出口、用电量等指标数据分别由财政局、税务局、人行、商务局、供电公司提供。

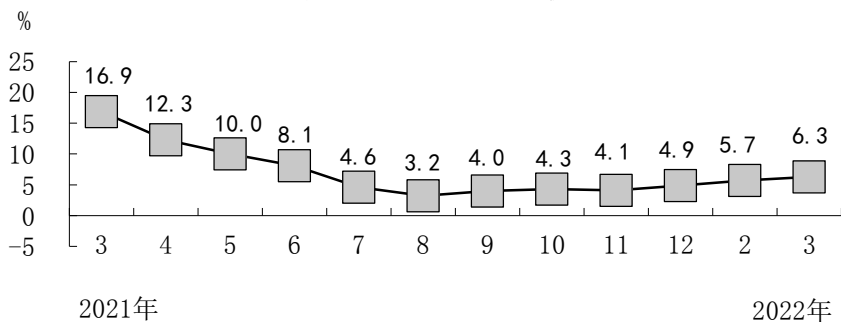
目 录

主要经济指标完成情况进度图·····	1
主要经济指标完成情况·····	3
地区生产总值·····	4
十二个重点产业增加值·····	5
法人单位个数·····	6
农业生产·····	7
规模以上工业生产与销售·····	8
规模以上工业高新与战新产业增加值·····	10
规模以上工业经济效益·····	11
主要工业产品产量·····	13
规模以上工业综合能耗·····	14
规模以上服务业企业·····	15
全社会用电量·····	16
固定资产投资·····	17
社会消费品零售总额·····	19
实际利用外资·····	20
财政收入与支出·····	21
金融机构人民币存贷款·····	22
城市居民消费价格指数·····	23
全省各市主要经济指标及位次·····	24
分县区主要经济指标完成情况·····	43

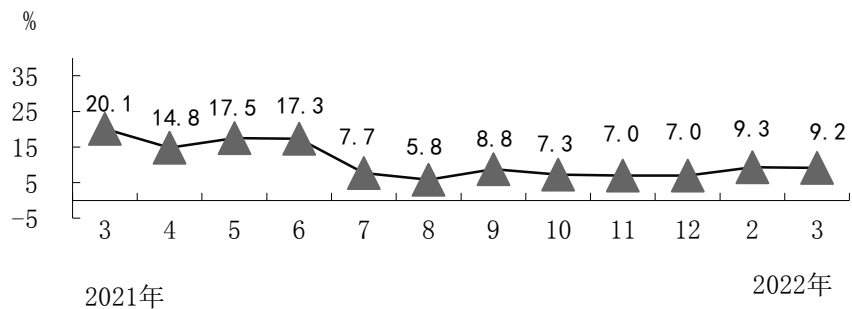
分季度地区生产总值累计增速



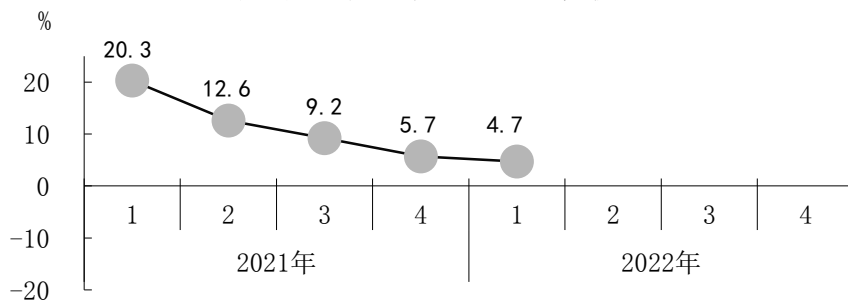
分月度规上工业增加值累计增速



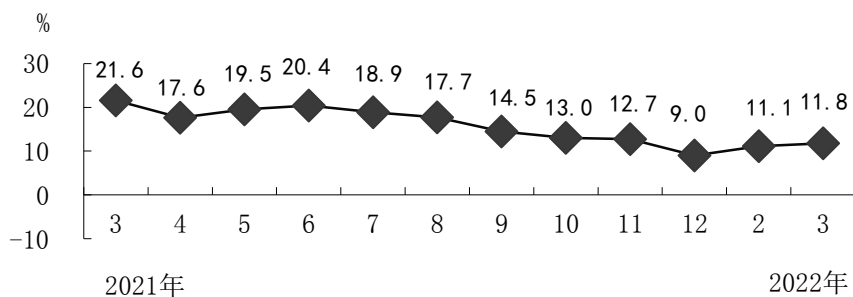
分月度固定资产投资累计增速



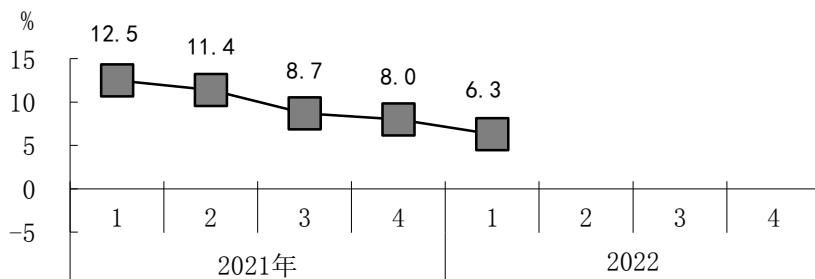
分季度社会消费品零售总额累计增速



分月度一般公共预算收入累计增速



分季度居民人均可支配收入累计增速



主要经济指标完成情况

(1-3月份)

指标	单位	年计划 增长%	总量	累 计 增长%
地区生产总值(1-1季度)	亿元	7左右	1842.2	5.2
第一产业	亿元	3以上	84.2	4.1
第二产业	亿元	5.5	1048.6	6.4
第三产业	亿元	10左右	709.4	3.9
城市居民消费价格指数	%	3左右	102.2	2.2
规模以上工业增加值	亿元	6	--	6.3
固定资产投资	亿元	7以上	--	9.2
社会消费品零售总额(1-1季度)	亿元	8左右	492.5	4.7
限额以上单位消费品零售额	亿元	--	102.8	8.6
实际利用外资	亿美元	5左右	3.7	16.8
进出口总额	亿元	5左右	279.3	-17.7
出口	亿元	正增长	71.6	-32.4
进口	亿元	--	207.7	-11.0
全部财政收入	亿元	--	297.2	8.2
#一般公共预算收入	亿元	8以上	184.9	11.8
居民人均可支配收入(1-1季度)	元	8左右	9968	6.3
城镇居民	元	7左右	12357	5.4
农村居民	元	7.5左右	6305	7.1

地区生产总值

单位：亿元

指标	1-1季度	累 计 增长%	增 长 贡献率%	占GDP比重%	
				本期	同期
地区生产总值	1842.2	5.2	100	100	100
第一产业	84.2	4.1	4.3	4.6	5.3
第二产业	1048.6	6.4	65.0	56.9	55.1
第三产业	709.4	3.9	30.7	38.5	39.6
按行业分					
农、林、牧、渔业	87.0	4.1	4.4	4.7	5.5
工业	960.6	6.1	57.0	52.3	50.6
建筑业	91.0	9.9	9.3	4.9	4.6
批发和零售业	162.4	12.9	21.3	8.8	8.2
交通运输仓储和邮政业	164.7	-4.0	-8.3	8.9	10.1
住宿和餐饮业	12.5	0.7	0.1	0.7	0.8
金融业	71.3	4.7	3.5	3.9	3.9
房地产业	70.7	-1.5	-1.1	3.8	4.1
其他服务业	221.9	5.5	13.8	12.0	12.2

十二个重点产业增加值

单位：亿元

指标	1-1季度	累计增长%	占GDP比重%
十二个重点产业增加值			
四大支柱产业			
精品钢铁	613.3	6.3	33.3
现代商贸物流	327.1	3.5	17.8
高端装备制造	114.2	6.4	6.2
海洋(年度)			
四大优势产业			
现代化工	74.8	-5.9	4.1
新型绿色建材	62.1	-1.1	3.4
新能源与新材料	96.8	3.5	5.3
新能源	2.5	26.9	0.1
新材料	94.2	3.0	5.1
文体旅游会展(年度)			
四大新兴产业			
现代应急装备	17.7	-34.3	1.0
节能环保	39.3	12.0	2.1
生命健康			
数字			

注：省统计局尚未出台数字产业核算方法和核算标准。

法人单位个数

(1季度末)

单位：个

指标	法人单	
	位个数	#企业法人单位
全市总计	136131	115201
按三次产业分		
第一产业	8222	2426
第二产业	25645	25609
第三产业	102264	87166
按行业分		
农林牧渔业	9388	2638
采矿业	1244	1243
制造业	17182	17155
电力热力燃气及水生产和供应业	488	480
建筑业	7290	7290
批发和零售业	44404	43877
交通运输仓储和邮政业	5612	5564
住宿和餐饮业	1244	1238
信息传输软件和信息技术服务业	6179	6172
金融业	432	411
房地产业	4671	4666
租赁和商务服务业	11487	11140
科学研究和技术服务业	7201	6866
水利环境和公共设施管理业	1248	1148
居民服务修理和其他服务业	2202	2137
教育	3552	866
卫生和社会工作	1350	504
文化体育和娱乐业	2048	1806
公共管理社会保障和社会组织	8909	0

农业生产

指标	单位	1-1季度	累 计 增长%
农林牧渔业总产值	亿元	142.1	4.5
农业	亿元	46.8	1.2
林业	亿元	0.03	-61.6
牧业	亿元	78.1	7.2
渔业	亿元	11.1	-2.6
农林牧渔服务业	亿元	6.0	4.4
蔬菜产量（含食用菌）	万吨	76.2	0.9
#设施蔬菜（含食用菌）	万吨	75.4	0.8
鲜果产量	万吨	3.8	-1.5
#园林水果	万吨	0.3	7.3
瓜果	万吨	3.5	-2.2
肉类产量	万吨	15.8	11.7
禽蛋产量	万吨	7.0	-1.8
牛奶产量	万吨	27.1	12.6
水产品产量	万吨	3.9	-1.1
#海水产品	万吨	0.7	0.5
淡水产品	万吨	3.2	-1.5
生猪存栏	万头	262.0	1.8
牛存栏	万头	52.9	5.7
羊存栏	万只	73.5	4.3
家禽存栏	万只	3168.3	2.2

规模以上工业生产与销售（一）

(1-3月份)

单位：%

指标	当月 增长	累计 增长	占规上 工业比重
规模以上工业增加值	7.3	6.3	100.0
采矿业	6.2	7.6	9.2
制造业	7.5	6.1	83.9
电力、热力、燃气及水生产和供应业	5.9	23.2	6.9
在总计中：私营企业	7.6	4.7	52.0
大中型	9.8	4.4	75.4
国有控股	0.9	2.7	23.2
重点产业增加值			
精品钢铁	14.8	6.3	58.2
高端装备制造	-15.0	6.4	10.8
现代化工	3.0	-5.9	7.1
新型绿色建材	-17.0	-1.1	5.9
新能源与新材料	10.7	3.5	9.2
新能源	31.2	26.9	0.2
新材料	10.2	3.0	8.9
现代应急装备	-22.4	-34.3	1.7
节能环保	-2.1	12.0	3.7
主要行业增加值			
煤炭开采和洗选业	4.7	14.7	2.3
石油和天然气开采业	6.2	-9.6	1.3
黑色金属矿采选业	7.3	9.5	5.4

规模以上工业生产与销售（二）

(1-3月份)

单位：%

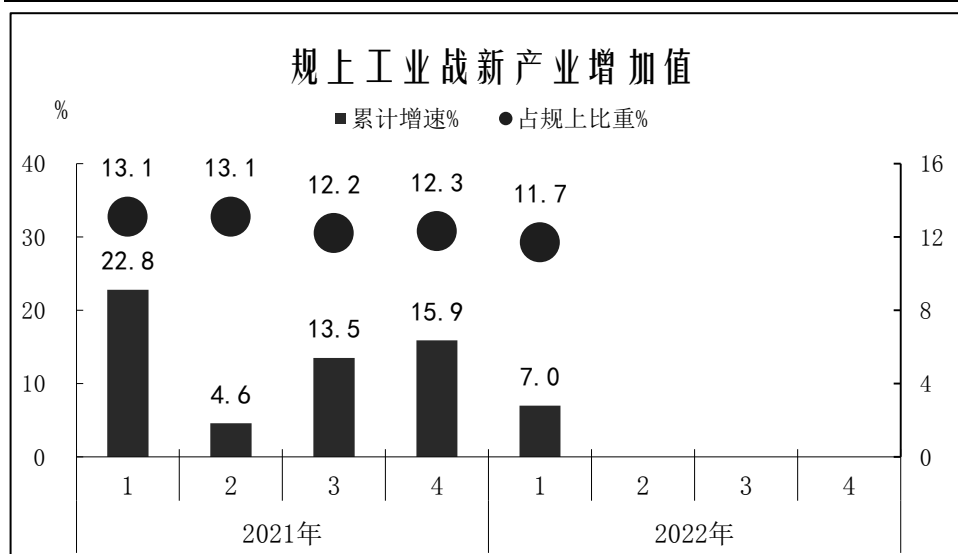
指标	当月	累计	占规上 工业比重
	增长	增长	
农副食品加工业	-3.9	-0.4	0.7
石油、煤炭及其他燃料加工业	27.8	20.3	3.5
化学原料和化学制品制造业	11.2	1.4	2.6
橡胶和塑料制品业	-42.4	-58.9	0.6
非金属矿物制品业	-6.1	-3.5	2.9
黑色金属冶炼和压延加工业	14.8	6.3	58.2
金属制品业	-20.9	4.8	5.6
通用设备制造业	11.2	35.3	1.4
专用设备制造业	-31.5	-20.1	0.7
汽车制造业	-10.4	1.3	1.2
铁路、船舶、航空航天和其他运输设备制造业	-30.4	-28.5	0.5
电气机械和器材制造业	16.0	40.0	1.1
废弃资源综合利用业	29.1	63.4	1.0
金属制品、机械和设备修理业	94.7	109.5	0.4
电力、热力生产和供应业	-0.8	6.6	4.3
指标	总量		累计增长 或±百分点
	当月	累计	
产品产销率(%)	85.7	90.6	-9.9
#黑色金属冶炼和压延加工业	82.7	88.1	-11.8
出口交货值(亿元)	23.0	59.7	-32.5

规模以上工业高新与战新产业增加值

(1-1季度)

单位：%

指标	累计增长	占规上工业比重
规上工业高新技术产业增加值	1.1	14.4/100
生物	8.6	1.9
电子信息	39.2	2.4
新材料	-0.9	67.3
高端技术装备制造	-4.9	18.7
新能源	33.7	5.6
环保产业	18.4	4.1
规上工业战略性新兴产业增加值	7.0	11.7



规模以上工业经济效益（一）

单位：亿元

指标	1-2月份	累计 增长%
企业单位数（个）	2063	—
#亏损企业	927	29.5
营业收入利润率(%)	0.63	-3.1个百分点
百元营业收入中成本(元)	94.38	2.72元
应收帐款净额	898.1	12.3
存货	1200.8	4.7
#产成品	418.8	4.4
资产负债率(%)	62.0	0.7个百分点
营业收入	2091.8	-0.7
采矿业	113.8	-8.4
制造业	1773.6	-3.0
电力、热力、燃气及水生产和供应业	204.4	32.3
重点产业营业收入		
精品钢铁	1189.9	-6.5
高端装备制造	224.3	8.8
现代化工	181.2	7.4
新型绿色建材	106.4	8.5
新能源与新材料	220.1	-3.6
新能源	9.9	93.6
新材料	210.1	-5.9
现代应急装备	25.1	-48.1
节能环保	72.9	0.2
利润总额	13.2	-83.2
采矿业	6.3	24.6
制造业	5.1	-92.8
电力、热力、燃气及水生产和供应业	1.9	-46.9
亏损企业亏损总额	47.8	71.8

规模以上工业经济效益（二）

单位：亿元

指标	1-2月份	累 计 增长%
主要行业利润总额		
煤炭开采和洗选业	2.1	
石油和天然气开采业	1.3	
黑色金属矿采选业	2.6	-70.1
农副食品加工业	0.3	-46.3
石油、煤炭及其他燃料加工业	-5.6	
化学原料和化学制品制造业	7.0	100.2
橡胶和塑料制品业	0.4	-96.8
非金属矿物制品业	-1.1	
黑色金属冶炼和压延加工业	4.7	-87.0
金属制品业	-1.7	
通用设备制造业	1.8	-7.4
专用设备制造业	-1.1	
汽车制造业	-1.0	
铁路、船舶、航空航天和其他运输设备制造业	-1.3	
电气机械和器材制造业	1.3	110.9
废弃资源综合利用业	-0.6	
金属制品、机械和设备修理业	0.1	-29.6
电力、热力生产和供应业	-2.7	

主要工业产品产量

指标	单位	当月	1-3月份	累计 增长%
原煤	万吨	190	529	4.4
原油	万吨	10	28	-9.2
天然气	万立方米	1640	5321	-1.6
发电量	亿千瓦时	55	171	-13.4
焦炭	万吨	172	505	3.6
精制食用植物油	吨	1838	4263	-25.7
乳制品	万吨	8	26	1.9
纯碱	万吨	16	51	-10.8
化学纤维	万吨	7	18	-15.9
水泥	万吨	172	406	-28.1
平板玻璃	万重量箱	72	200	-28.0
卫生陶瓷	万件	126	387	-38.1
生铁	万吨	935	2453	-21.3
粗钢	万吨	1058	2716	-20.5
钢材	万吨	1461	3928	1.7
电焊机	台	18482	64739	-9.4
矿山专用设备	万吨	2	5	17.8
水泥专用设备	吨	2608	7317	-21.4
工业机器人	套	280	936	-20.9
改装汽车	辆	690	1705	-25.4
动车组	辆	0	0	-100.0
城市轨道交通车辆	辆	0	30	-100.0
锂离子电池	万只	129	449	10.7
电子元件	万只	4141	14580	13.8

规模以上工业综合能耗

(1-3月份)

单位：万吨标准煤

指标	综合能源 消费量	累 计 增长%	单位工业增加 值能耗增长%
总计	2004.5	-16.2	-21.1
采矿业	50.7	-2.7	-9.6
#煤炭开采和洗选业	33.4	7.1	-6.7
石油和天然气开采业	5.3	-10.2	-0.7
黑色金属矿采选业	11.1	-21.7	-28.5
制造业	1801.1	-16.8	-21.6
#造纸和纸制品业	9.0	-33.2	-19.1
石油、煤炭及其他燃料加工	60.4	4.0	-13.6
化学原料和化学制品制造业	73.2	-11.9	-13.2
橡胶和塑料制品业	4.8	-16.5	103.3
非金属矿物制品业	61.3	-16.8	-13.7
黑色金属冶炼和压延加工业	1521.9	-18.1	-23.0
金属制品业	19.3	3.0	-1.7
通用设备制造业	0.7	-18.7	-39.9
专用设备制造业	1.3	-14.8	6.7
电力、热力、燃气及水生产和供应业	152.7	-12.1	-28.7
#电力热力生产和供应业	147.3	-14.4	-19.7
燃气生产和供应业	4.7	375.2	163.0
六大高耗能行业	1897.5	-16.7	-21.7

规模以上服务业企业

(1-2月份)

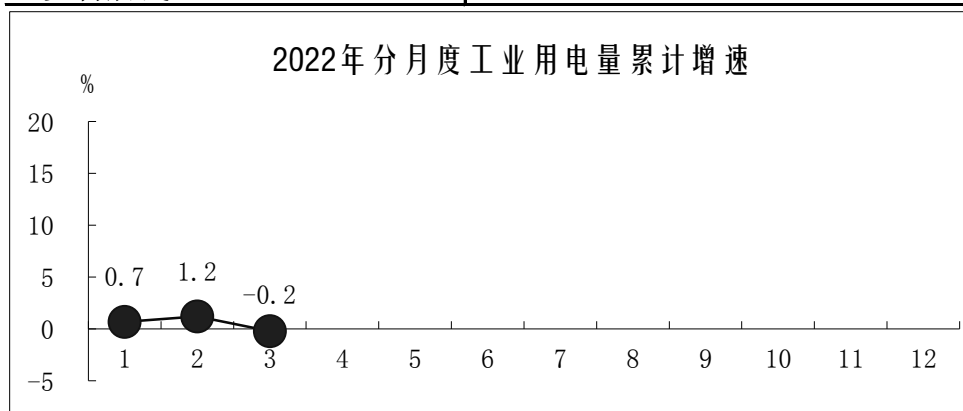
单位：亿元

指标	营业收入	累计增长%	利润总额	累计增长%
总计	141.3	6.8	7.8	12.2
交通运输、仓储和邮政业	91.8	0.4	8.7	8.8
信息传输软件和信息技术服务业	9.9	15.2	1.1	-31.9
房地产业	2.1	-1.9	-0.4	
租赁和商务服务业	16.7	19.0	-0.4	
科学研究和技术服务业	8.3	40.9	0.9	-28.3
水利、环境和公共设施管理业	4.9	20.8	-1.5	
居民服务、修理和其他服务业	1.3	20.2	-0.1	
教育	0.1	-44.0	-0.1	
卫生和社会工作	5.3	19.2	-0.2	
文化、体育和娱乐业	0.8	95.0	-0.2	

全社会用电量

单位：亿千瓦时

指标	当月 增长%	1-3月份	累计 增长%
全社会用电量	0.9	221.7	2.2
第一产业	18.0	3.5	8.7
第二产业	-2.8	172.0	-0.4
工业	-2.9	170.0	-0.2
采矿业	28.0	15.7	5.8
#煤炭开采和洗选业	3.8	3.3	4.8
黑色金属矿采选业	15.7	8.1	-14.7
制造业	11.1	140.3	-0.1
#非金属矿物制品业	9.9	7.7	-10.2
黑色金属冶炼压延加工业	10.1	101.6	0.3
电力、热力、燃气及水生产和供应业	-50.8	14.0	-7.2
建筑业	7.8	2.0	-11.4
第三产业	18.5	25.7	9.4
城乡居民生活	19.4	20.5	17.1
城镇居民	11.2	8.0	8.1
乡村居民	25.8	12.4	23.7



固定资产投资（一）

(1-3月份)

单位：%

指标	累计增长	投资增长贡献率	占固定资产投资比重
固定资产投资	9.2	100.0	100.0
建设项目投资	8.5	83.5	89.7
房地产开发投资	15.5	16.5	10.3
#住宅	14.9	12.9	8.4
按三次产业分			
第一产业	-25.3	-10.1	2.5
第二产业	0.4	2.8	56.6
#工业	0.4	2.6	56.8
#技术改造	14.4	61.7	41.2
采矿业	50.1	9.4	2.4
制造业	-8.2	-51.0	48.2
电力、热力、燃气及水生产和供应业	146.3	44.3	6.3
第三产业	28.3	107.3	40.9
主要行业完成投资额			
黑色金属冶炼和压延加工业	8.6	21.2	22.5
装备制造业	-33.9	-54.2	8.9
交通运输仓储和邮政业	82.0	79.5	14.8
水利环境和公共设施管理业	-10.1	-8.3	6.2
民间投资	4.1	30.0	64.6
战略性新兴产业投资	-0.7	-4.2	49.8
高新技术产业投资	-34.1	-74.8	12.1
基础设施投资	7.3	12.6	15.5

固定资产投资（二）

(1-3月份)

指标	单位	1-3月份	累 计 增 长
按项目规模分			
施工项目个数	个	1831	59.2
#本年新开工	个	588	57.2
亿元以上项目个数	个	631	10.5
#本年新开工	个	119	28.0
亿元以上项目完成投资额	亿元	640.6	-1.4
#本年新开工	亿元	66.3	-3.3
本年竣工项目个数	个	348	25.2
#亿元以上	个	66	-17.5
房地产开发情况			
房屋施工面积	万平方米	3030.9	-1.2
#住宅	万平方米	2393.2	-1.0
房屋竣工面积	万平方米	19.0	-66.0
#住宅	万平方米	6.3	-87.0
商品房销售面积	万平方米	56.0	-36.6
#住宅	万平方米	49.2	-42.1
商品房销售额	亿元	43.8	-34.4
#住宅	亿元	41.0	-37.0

社会消费品零售总额

单位：亿元

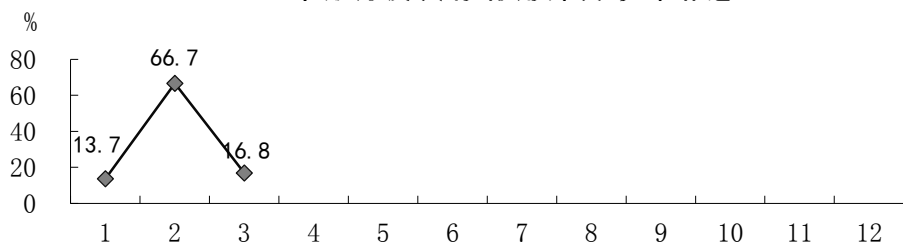
指标	1-1季度	累计增长%
社会消费品零售总额	492.5	4.7
按销售地分：城镇	403.9	4.8
乡村	88.6	4.5
按行业分：批发业	88.3	4.7
零售业	365.0	3.3
住宿业	2.5	-10.1
餐饮业	36.7	23.3
指标	1-3月份	累计增长%
限上单位消费品零售额	102.8	8.6
限额以上批发零售业零售额	100.3	8.1
#粮油、食品类	11.4	10.9
饮料类	1.2	2.7
烟酒类	2.7	2.1
服装鞋帽针纺织品类	4.7	10.4
化妆品类	1.0	-2.4
金银珠宝类	3.1	18.9
日用品类	3.5	52.1
家用电器音像器材类	3.8	-1.9
家具类	0.3	-7.2
通讯器材类	1.3	-10.4
汽车类	42.6	4.0
中西药类	8.6	16.0
石油及制品类	14.2	17.4
#通过网络实现的商品销售	2.3	-10.5

实际利用外资

单位：万美元

指标	1-3月份	累计增长%
批准外资合同项目(个)	15	-25.0
合同外资额	35715	-14.7
实际利用外资	37205	16.8
外商直接投资	37189	16.7
第一产业	50	同期为0
第二产业	32552	35.8
工业	32552	35.8
采矿业	1923	同期为0
制造业	29038	21.9
电力、热力、燃气及水生产和供应业	1591	882.1
建筑业		
第三产业	4587	-41.7
#高新技术产业	2629	-67.4
#留存收益	22942	60.4
对外借款	16	同期为0

2022年分月度实际利用外资累计增速



财政收入与支出

单位：亿元

指标	当月 增长%	1-3月份	累 计 增长%
全部财政收入	12.9	297.2	8.2
一般公共预算收入	12.9	184.9	11.8
税收收入	0.5	95.7	4.7
#增值税	0.0	30.3	6.8
企业所得税	-60.9	9.0	-12.4
个人所得税	-59.9	2.6	-6.9
资源税	28.5	3.0	18.7
城市维护建设税	-5.1	5.9	-2.2
城镇土地使用税	13.7	14.2	34.1
非税收入	26.1	89.2	20.5
中央级收入	2.1	83.2	1.9
省级收入	47.5	29.2	4.9
一般公共预算支出	-19.3	257.3	-0.8
#一般公共服务	-3.4	25.7	4.7
公共安全	-27.3	10.8	10.6
教育	-27.6	55.6	11.6
科学技术	149.2	2.7	53.7
文化旅游体育与传媒	-49.2	3.8	-1.3
社会保障和就业	-9.8	36.8	-7.4
卫生健康	-25.8	27.2	-29.9
节能环保	-33.6	5.9	21.5
城乡社区	-33.2	38.3	14.7
农林水	-55.4	10.7	-22.7
住房保障	432.8	9.6	201.1

金融机构人民币存贷款

单位：亿元

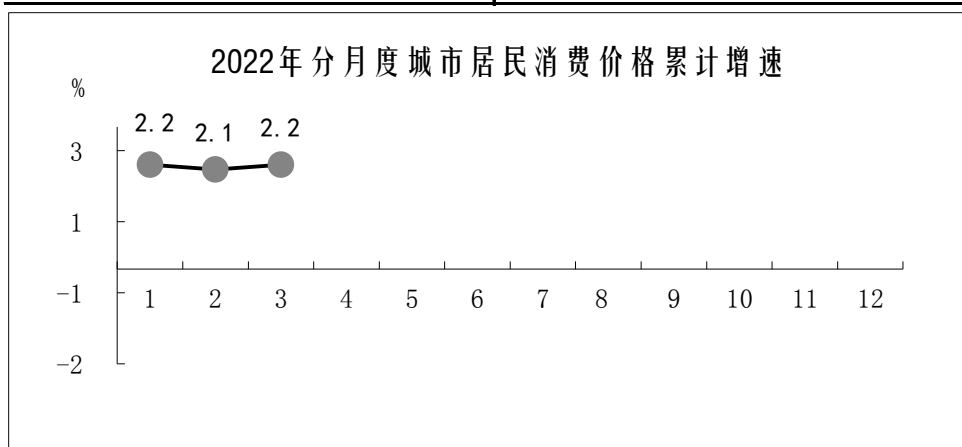
指标	3月末 余额	同比 增长%	比上月末 增 减 额	比年初 增减额
金融机构人民币存款	12577.8	6.3	256.0	697.0
境内存款	12574.8	6.3	256.1	697.0
住户存款	8675.7	8.3	134.3	484.5
非金融企业存款	2442.0	-3.5	71.4	188.1
机关团体存款	1243.9	7.0	33.4	2.5
财政性存款	130.1	46.2	24.1	23.0
非银行金融机构存款	83.2	152.9	-7.1	-1.1
境外存款	2.9	3.6	-0.1	0.0
金融机构人民币贷款	8061.2	11.1	71.9	313.1
境内贷款	8061.2	11.1	71.9	313.1
住户贷款	1863.9	9.2	8.5	13.4
短期贷款	277.2	19.6	7.3	7.8
中长期贷款	1586.6	7.6	1.2	5.6
企（事）业单位贷款	6172.0	11.2	55.0	296.1
#短期贷款	2271.3	10.8	5.8	143.8
中长期贷款	3394.1	10.2	43.9	112.2
指标	3月末	上年同期	上月末	年初
存贷比（%）	64.1	61.3	64.8	65.2

城市居民消费价格指数

(基期=100)

单位：%

指标	当月		1-3月份
	同比	环比	累计同比
城市居民消费价格指数	102.3	99.9	102.2
食品烟酒	102.5	99.2	101.8
衣着	103.4	97.9	105.7
居住	100.7	100.0	100.8
生活用品及服务	100.3	100.4	99.6
交通和通信	107.3	102.2	106.6
教育文化和娱乐	100.2	99.6	100.5
医疗保健	100.9	100.0	100.9
其他用品和服务	101.8	100.8	100.4



全省各市生产总值及位次

(1-1季度)

单位：亿元

城 市	总量	位次	累 计 增长%	位次
全 国	270178	--	4.8	--
全 省	9559.8	--	5.2	--
石 家 庄 市	1608.5	2	10.5	1
承 德 市	374.2	10	5.2	5
张 家 口 市	351.1	11	1.1	10
秦 皇 岛 市	460.1	8	4.9	7
唐 山 市	1842.2	1	5.2	5
廊 坊 市	680.6	6	-1.8	11
保 定 市	933.8	5	4.9	7
沧 州 市	1045.0	3	4.2	9
衡 水 市	381.1	9	5.4	4
邢 台 市	545.9	7	7.0	2
邯 郸 市	1034.0	4	5.5	3
辛 集 市	133.4	1	5.3	1
定 州 市	74.8	2	5.2	2
石家庄（含辛集）	1741.9	--	10.1	--
保定市（含定雄）	--	--	--	--

全省各市第一产业增加值及位次

(1-1季度)

单位：亿元

城 市	总量	位次	累 计 增长%	位次
全 国	10954	--	6.0	--
全 省	548.4	--	6.2	--
石 家 庄 市	76.8	2	8.4	3
承 德 市	29.0	9	7.1	6
张 家 口 市	23.8	11	9.0	1
秦 皇 岛 市	26.1	10	5.4	8
唐 山 市	84.2	1	4.1	10
廊 坊 市	39.3	6	1.2	11
保 定 市	61.7	4	8.8	2
沧 州 市	45.9	5	8.2	4
衡 水 市	33.1	8	7.7	5
邢 台 市	35.4	7	4.8	9
邯 郸 市	72.9	3	6.4	7
辛 集 市	9.0	2	2.4	2
定 州 市	10.7	1	5.5	1
石家庄（含辛集）	85.8	--	7.6	--
保定市（含定雄）	--	--	--	--

全省各市第二产业增加值及位次

(1-1季度)

单位：亿元

城 市	总量	位次	累 计 增长%	位次
全 国	106187	--	5.8	--
全 省	3892.2	--	5.0	--
石 家 庄 市	456.0	3	11.0	1
承 德 市	136.0	10	3.7	9
张 家 口 市	114.4	11	-3.2	10
秦 皇 岛 市	156.2	9	4.5	8
唐 山 市	1048.6	1	6.4	3
廊 坊 市	195.7	7	-7.9	11
保 定 市	317.4	5	6.1	5
沧 州 市	394.7	4	5.2	7
衡 水 市	157.2	8	6.3	4
邢 台 市	233.4	6	6.8	2
邯 郸 市	506.3	2	5.4	6
辛 集 市	87.6	1	5.3	1
定 州 市	35.8	2	5.2	2
石家庄（含辛集）	543.6	--	10.2	--
保定市（含定雄）	--	--	--	--

全省各市第三产业增加值及位次

(1-1季度)

单位：亿元

城 市	总量	位次	累 计 增长%	位次
全 国	153037	--	4.0	--
全 省	5119.2	--	5.1	--
石 家 庄 市	1075.7	1	10.4	1
承 德 市	209.2	10	5.6	3
张 家 口 市	212.8	9	2.5	10
秦 皇 岛 市	277.8	7	5.0	5
唐 山 市	709.4	2	3.9	7
廊 坊 市	445.6	6	0.3	11
保 定 市	554.7	4	3.8	8
沧 州 市	604.4	3	3.3	9
衡 水 市	190.8	11	4.4	6
邢 台 市	277.1	8	7.4	2
邯 郸 市	454.8	5	5.4	4
辛 集 市	36.9	1	6.2	1
定 州 市	28.3	2	5.0	2
石家庄（含辛集）	1112.5	--	10.3	--
保定市（含定雄）	--	--	--	--

全省各市法人单位个数及位次

(1季度末)

单位：个

城	市	法人单 位个数	位次	企业法人 单位个数	位次
全	国	--	--	--	--
全	省	1592242	--	1398422	--
石	家 庄 市	308406	1	284869	1
承	德 市	64794	11	49957	11
张	家 口 市	77445	9	60999	10
秦	皇 岛 市	74467	10	63492	9
唐	山 市	136131	7	115201	7
廊	坊 市	143060	5	130928	4
保	定 市	184955	2	163821	2
沧	州 市	144783	4	126881	5
衡	水 市	99631	8	84708	8
邢	台 市	141079	6	123295	6
邯	郸 市	166436	3	150082	3
雄	安 新 区	24153	--	21562	--
辛	集 市	10261	2	8384	2
定	州 市	16641	1	14243	1
石家庄(含辛集)		318667	--	293253	--
保定市(含定雄)		225749	--	199626	--

全省各市规模以上工业增加值及位次

(1-3月份)

单位：亿元

城 市	增加值(1-3月份)		高新产业(1-1季度)	
	增速%	位次	增速%	位次
全 国	6.5	--	--	--
全 省	5.8	--	6.9	--
石 家 庄 市	13.7	1	22.8	2
承 德 市	5.0	7	0.3	9
张 家 口 市	-7.5	11	0.4	8
秦 皇 岛 市	6.0	6	14.9	3
唐 山 市	6.3	4	1.1	7
廊 坊 市	-6.6	10	-4.0	11
保 定 市	4.1	8	-0.3	10
沧 州 市	3.0	9	4.3	5
衡 水 市	6.3	4	3.6	6
邢 台 市	11.1	2	30.6	1
邯 郸 市	6.7	3	7.5	4
雄 安 新 区	-4.6	--	-51.5	--
辛 集 市	5.8	2	-5.6	2
定 州 市	6.1	1	21.4	1
石家庄(含辛集)	12.2	--	--	--
保定市(含定雄)	4.3	--	--	--

全省各市规模以上工业利润及位次

(1-2月份)

单位：亿元

城	市	总量	位次	增速%	位次
全	国	11575.6	--	5.0	--
全	省	190.5	--	-43.2	--
石	家 庄 市	48.3	1	-13.3	3
承	德 市	11.5	7	-56.1	9
张	家 口 市	6.9	10	-54.9	8
秦	皇 岛 市	14.2	3	-45.1	6
唐	山 市	13.2	6	-83.2	11
廊	坊 市	7.8	9	-44.1	5
保	定 市	4.9	11	-78.7	10
沧	州 市	30.5	2	44.9	1
衡	水 市	9.9	8	-1.5	2
邢	台 市	13.9	4	-26.4	4
邯	郸 市	13.4	5	-54.0	7
雄	安 新 区	-0.2	--		--
辛	集 市	12.7	1	28.2	1
定	州 市	3.4	2	-54.2	2
石家庄	(含辛集)	61.0	--	-7.0	--
保定市	(含定雄)	8.1	--	-73.6	--

全省各市固定资产投资及位次

(1-3月份)

单位：%

城	市	固定资产投资增速	位次	房地产投资增速	位次
全	国	9.3	--	0.7	--
全	省	12.0	--	8.3	--
石	家 庄 市	19.8	1	17.0	4
承	德 市	14.3	5	-5.8	10
张	家 口 市	19.6	2	18.0	3
秦	皇 岛 市	12.0	7	26.0	2
唐	山 市	9.2	8	15.5	5
廊	坊 市	-15.5	11	-34.7	11
保	定 市	18.7	4	11.7	7
沧	州 市	2.8	10	5.7	8
衡	水 市	19.4	3	-1.1	9
邢	台 市	3.9	9	34.0	1
邯	郸 市	14.3	5	12.9	6
雄	安 新 区	56.6	--	0.0	--
辛	集 市	9.3	1	9.7	1
定	州 市	8.0	2	3.9	2
石家庄	(含辛集)	19.0	--	16.5	--
保定市	(含定雄)	35.5	--	11.3	--

全省各市工业投资及位次

(1-3月份)

单位：%

城	市	工 业 投资增速	位次	工业技改 投资增速	位次
全	国	16.3	--	--	--
全	省	15.0	--	24.6	--
石	家 庄 市	43.0	3	55.6	5
承	德 市	16.0	7	143.5	1
张	家 口 市	15.8	8	67.4	2
秦	皇 岛 市	1.9	10	39.8	6
唐	山 市	0.4	11	14.4	10
廊	坊 市	20.9	5	37.0	7
保	定 市	56.6	1	56.1	4
沧	州 市	16.6	6	11.6	11
衡	水 市	50.6	2	62.5	3
邢	台 市	2.6	9	23.0	8
邯	郸 市	23.3	4	20.9	9
雄	安 新 区	196.2	--	704.5	--
辛	集 市	28.6	2	30.8	2
定	州 市	124.3	1	512.3	1
石	家庄 (含辛集)	41.1	--	49.1	--
保	定市 (含定雄)	66.9	--	63.6	--

全省各市社会消费品零售总额及位次

(1-1季度)

单位：亿元

城 市	总量	位次	累 计 增长%	位次
全 国	108659	--	3.3	--
全 省	3224.7	--	7.1	--
石 家 庄 市	548.5	1	15.8	1
承 德 市	119.2	11	7.1	5
张 家 口 市	171.8	8	12.6	2
秦 皇 岛 市	135.3	10	5.3	6
唐 山 市	492.5	2	4.7	9
廊 坊 市	349.9	4	0.5	11
保 定 市	383.7	3	5.3	6
沧 州 市	248.5	7	1.6	10
衡 水 市	150.9	9	7.5	4
邢 台 市	249.4	6	11.6	3
邯 郸 市	300.2	5	5.3	6
雄 安 新 区	24.6	--	8.1	--
辛 集 市	23.5	2	5.5	2
定 州 市	26.7	1	7.8	1
石家庄（含辛集）	572.0	--	15.3	--
保定市（含定雄）	434.9	--	5.6	--

全省各市限额以上单位消费品零售额及位次

(1-3月份)

单位：亿元

城 市	总量	位次	累 计 增长%	位次
全 国	40600	--	5.4	--
全 省	1133.2	--	16.1	--
石 家 庄 市	251.6	1	32.4	1
承 德 市	34.7	11	15.4	5
张 家 口 市	104.6	4	28.5	2
秦 皇 岛 市	46.2	10	10.1	7
唐 山 市	102.8	5	8.6	9
廊 坊 市	120.1	3	5.3	10
保 定 市	142.0	2	10.9	6
沧 州 市	92.3	6	1.7	11
衡 水 市	53.7	9	15.9	4
邢 台 市	68.1	8	27.7	3
邯 郸 市	89.8	7	10.1	7
雄 安 新 区	5.4	--	21.1	--
辛 集 市	3.4	2	7.6	2
定 州 市	18.5	1	16.0	1
石家庄(含辛集)	255.0	--	31.9	--
保定市(含定雄)	165.9	--	11.7	--

全省各市一般公共预算收入及位次

(1-3月份)

单位：亿元

城 市	总量	位次	累 计 增长%	位次
全 国	62037	--	8.6	--
全 省	1355.8	--	8.7	--
石 家 庄 市	217.9	1	14.7	5
承 德 市	45.7	11	10.3	8
张 家 口 市	57.8	8	14.8	4
秦 皇 岛 市	50.9	10	13.7	6
唐 山 市	184.9	2	11.8	7
廊 坊 市	115.4	4	-7.3	11
保 定 市	111.9	5	16.8	3
沧 州 市	91.0	6	0.8	10
衡 水 市	51.6	9	8.2	9
邢 台 市	78.2	7	18.6	2
邯 郸 市	118.2	3	21.6	1
雄 安 新 区	6.0	--	-59.0	--
辛 集 市	9.8	1	3.7	2
定 州 市	9.8	1	10.8	1
石家庄（含辛集）	227.6	--	14.2	--
保定市（含定州）	121.7	--	16.3	--

全省各市实际利用外资及位次

(1-3月份)

单位：万美元

城 市	总量	位次	累 计 增长%	位次
全 国	5909000	--	31.7	--
全 省	321839	--	15.7	--
石 家 庄 市	39521	4	15.9	5
承 德 市	7719	10	37.7	2
张 家 口 市	5701	11	10.3	8
秦 皇 岛 市	50427	1	10.7	7
唐 山 市	37205	5	16.8	4
廊 坊 市	41990	2	11.6	6
保 定 市	27448	7	4.9	11
沧 州 市	28801	6	10.3	8
衡 水 市	11916	9	41.5	1
邢 台 市	22139	8	5.0	10
邯 郸 市	39747	3	18.0	3
雄 安 新 区	1098	--	161.4	--
辛 集 市	580	2	80.1	2
定 州 市	7548	1	277.4	1
石家庄（含辛集）	40101	--	16.5	--
保定市（含定雄）	36094	--	26.3	--

全省各市进出口总额及位次

(1-3月份)

单位：亿元

城 市	总量	位次	累 计 增长%	位次
全 国	94151	--	10.7	--
全 省	1188.0	--	-1.6	--
石家庄（含辛集）	315.5	1	-6.4	10
承 德 市	6.2	11	35.9	2
张 家 口 市	13.6	10	1.2	7
秦 皇 岛 市	88.8	6	3.8	6
唐 山 市	279.3	2	-17.7	11
廊 坊 市	93.8	5	-0.9	8
保定市（含定州）	98.5	4	-2.6	9
沧 州 市	99.9	3	49.2	1
衡 水 市	50.5	8	6.8	5
邢 台 市	50.3	9	21.1	3
邯 郸 市	86.0	7	19.6	4
雄 安 新 区	5.6	--	25.6	--

注：进出口数据取自石家庄海关网站。

全省各市出口总额及位次

(1-3月份)

单位：亿元

城 市	总量	位次	累 计 增长%	位次
全 国	52260	--	13.4	--
全 省	718.9	--	6.8	--
石家庄（含辛集）	218.5	1	21.7	3
承 德 市	3.7	11	8.2	5
张 家 口 市	11.0	10	-1.8	8
秦 皇 岛 市	57.3	6	7.7	6
唐 山 市	71.6	3	-32.4	11
廊 坊 市	42.3	9	-3.1	9
保定市（含定州）	90.6	2	-3.7	10
沧 州 市	63.0	5	31.5	1
衡 水 市	46.6	7	6.7	7
邢 台 市	46.1	8	19.3	4
邯 郸 市	64.1	4	30.9	2
雄 安 新 区	4.1	--	37.6	--

全省各市进口总额及位次

(1-3月份)

单位：亿元

城 市	总量	位次	累 计 增长%	位次
全 国	41891	--	7.5	--
全 省	469.1	--	-12.2	--
石家庄（含辛集）	97.0	2	-38.4	11
承 德 市	2.6	11	115.7	1
张 家 口 市	2.7	10	16.0	4
秦 皇 岛 市	31.5	5	-2.5	8
唐 山 市	207.7	1	-11.0	10
廊 坊 市	51.5	3	1.0	7
保定市（含定州）	7.9	7	11.5	5
沧 州 市	36.9	4	93.6	2
衡 水 市	3.9	9	7.1	6
邢 台 市	4.2	8	45.1	3
邯 郸 市	21.9	6	-4.5	9
雄 安 新 区	1.5	--	2.0	--

全省各市居民人均可支配收入及位次

(1-1季度)

单位：元

城 市	总量	位次	累 计 增长%	位次
全 国	10345	--	6.3	--
全 省	7863	--	6.5	--
石 家 庄 市	8427	3	6.9	6
承 德 市	7209	9	8.7	1
张 家 口 市	7665	6	7.2	4
秦 皇 岛 市	8060	4	6.2	11
唐 山 市	9968	2	6.3	9
廊 坊 市	10038	1	6.7	7
保 定 市	7249	8	8.3	2
沧 州 市	7866	5	6.6	8
衡 水 市	7123	10	8.2	3
邢 台 市	6625	11	6.3	9
邯 郸 市	7645	7	7.0	5
辛 集 市	7904	1	6.9	1
定 州 市	7593	2	6.9	1

全省各市城镇居民人均可支配收入及位次

(1-1季度)

单位：元

城 市	总量	位次	累 计 增长%	位次
全 国	13832	--	5.4	--
全 省	10524	--	5.4	--
石 家 庄 市	10828	4	5.7	6
承 德 市	10245	7	7.1	1
张 家 口 市	10308	6	5.8	5
秦 皇 岛 市	11244	3	5.2	11
唐 山 市	12357	2	5.4	8
廊 坊 市	13217	1	5.6	7
保 定 市	9599	10	6.6	2
沧 州 市	10578	5	5.3	9
衡 水 市	9696	9	6.1	3
邢 台 市	9003	11	5.3	9
邯 郸 市	9881	8	6.1	3
辛 集 市	9956	1	6.1	1
定 州 市	8501	2	6.0	2

全省各市农村居民人均可支配收入及位次

(1-1季度)

单位：元

城	市	总量	位次	累计 增长%	位次
全	国	5778	--	7.0	--
全	省	5089	--	7.2	--
石	家 庄 市	4769	7	7.3	6
承	德 市	4404	11	9.2	2
张	家 口 市	4691	9	9.5	1
秦	皇 岛 市	4803	6	7.0	9
唐	山 市	6305	1	7.1	8
廊	坊 市	6023	2	7.0	9
保	定 市	4924	5	8.6	3
沧	州 市	5054	4	7.0	9
衡	水 市	4759	8	8.6	3
邢	台 市	4469	10	7.2	7
邯	郸 市	5058	3	8.0	5
辛	集 市	5916	2	7.2	1
定	州 市	6704	1	7.2	1

分县区法人单位个数

(1季度末)

单位：个

县（市）区			法人单位个数	#企业法人单位
全		市	136131	115201
迁	安	市	11476	9762
遵	化	市	8768	6911
滦	州	市	8041	6230
滦	南	县	5852	3901
乐	亭	县	5402	3748
迁	西	县	4972	3602
玉	田	县	11408	8930
市	区	小	80212	72117
曹	妃	甸	10706	10127
丰	南	区	9447	7478
丰	润	区	10092	8318
路	南	区	11771	11219
路	北	区	17286	16044
古	冶	区	3253	2581
开	平	区	5998	5375
海	港	开	2896	2697
高	新	开	6998	6762
芦	台	开	832	716
汉	沽	管	933	800
沿	海	经	34303	27951
		济		
		带		

分县区入统企业个数

(3月末)

单位：个

县（市）区		规模以上		规模以上		限额以上批零	
		工业	#新增	服务业	#新增	住餐业	#新增
全	省	16154	22	4716	2	8770	13
全	市	2070	12	937		1319	7
迁	安市	158		84		76	2
遵	化市	149	1	36		39	
滦	州市	83	2	51		49	1
滦	南县	124		25		30	
乐	亭县	102	2	41		62	
迁	西县	63		23		18	
玉	田县	194	1	14		46	
市	区小计	1197	6	663		999	4
曹	妃甸区	210	1	187		353	
丰	南区	235	3	64		196	2
丰	润区	270	1	62		70	
路	南区	41		59		90	1
路	北区	43		125		107	1
古	冶区	76		17		32	
开	平区	73		22		56	
海	港开发区	46		90		47	
国	际旅游岛			4		1	
高	新开发区	68		26		38	
芦	台开发区	86		1		5	
汉	沽管理区	49	1	6		4	
沿	海经济带	717	6	411		689	2

注：新增企业为新入统的新投产、新注册、新开业企业。

分县区地区生产总值

(1-1季度)

单位：亿元

县（市）区	地区生产总值	累计增长%	第一产业增加值	累计增长%
全 市	1842.2	5.2	84.2	4.1
迁 安 市	253.4	7.0	4.1	1.4
遵 化 市	109.1	4.0	8.4	2.8
滦 州 市	118.5	-3.5	7.4	1.1
滦 南 县	66.3	-4.5	14.6	1.0
乐 亭 县	89.7	2.6	14.3	2.9
迁 西 县	73.3	5.4	1.6	0.1
玉 田 县	73.8	5.7	7.9	6.4
曹 妃 甸 区	190.5	10.5	2.7	-9.0
丰 南 区	208.7	10.1	9.0	3.6
丰 润 区	222.3	3.9	5.9	0.6
路 南 区	79.9	5.3	0.2	4.6
路 北 区	136.6	5.9	1.0	6.4
古 冶 区	68.4	4.1	2.5	2.8
开 平 区	35.5	2.5	0.6	10.2
海 港 开 发 区	50.7	7.6	0.9	5.3
国 际 旅 游 岛	3.6	1.0	1.7	-1.8
高 新 开 发 区	39.1	3.6	0.3	17.0
芦 台 开 发 区	15.0	8.0	0.4	2.5
汉 沽 管 理 区	7.7	7.7	0.7	8.6
沿 海 经 济 带	609.6	6.8	43.2	1.6

分县区第二、三产业增加值

(1-1季度)

单位：亿元

县(市)区	第二产业 增加值	累计 增长%	第三产业 增加值	累计 增长%
全 市	1048.6	6.4	709.4	3.9
迁安市	167.0	6.1	82.4	9.1
遵化市	66.0	6.5	34.7	0.3
滦州市	82.9	-6.4	28.2	3.2
滦南县	25.5	-13.8	26.2	2.8
乐亭县	45.1	7.4	30.3	-3.4
迁西县	54.4	7.7	17.3	-0.1
玉田县	37.1	11.2	28.7	-0.7
曹妃甸区	121.1	11.9	66.7	9.3
丰南区	119.9	11.9	79.9	8.4
丰润区	139.7	6.0	76.7	1.3
路南區	27.4	15.5	52.3	0.6
路北區	35.2	11.8	100.4	4.0
古冶區	48.6	6.7	17.4	-1.8
开平區	17.7	0.8	17.2	4.0
海港开发区	20.8	9.1	29.0	6.8
国际旅游岛	0.1	5.9	1.9	3.1
高新开发区	24.7	6.9	14.1	-1.4
芦台开发区	11.4	7.9	3.1	9.5
汉沽管理区	3.9	10.1	3.1	5.0
沿海经济带	332.6	8.3	233.9	6.1

分县区规模以上工业生产与效益

单位：亿元

县（市）区	增加值累计增长 (1-3月份)	利 润 (1-2月份)	累 计 增长%
全 市	6.3	13.2	-83.2
迁 安 市	4.7	-0.8	
遵 化 市	17.0	-4.0	
滦 州 市	-10.5	4.8	-59.6
滦 南 县	-29.0	-0.6	
乐 亭 县	1.8	-1.0	
迁 西 县	12.0	2.6	-37.3
玉 田 县	10.3	0.5	-52.5
市 区 小 计	12.8	11.6	-64.5
曹 妃 甸 区	15.0	11.0	-15.9
丰 南 区	7.7	1.1	-91.2
丰 润 区	13.8	-0.9	
路 南 区	12.6	1.3	
路 北 区	10.7	1.1	-24.1
古 冶 区	9.0	-4.7	
开 平 区	-5.8	-0.8	
海港开发区	15.0	0.9	-66.9
高新开发区	4.9	1.8	25.8
芦台开发区	12.1	0.7	-2.7
汉沽管理区	13.5	0.2	3797.6
沿海经济带	6.1	11.4	-72.9

分县区规模以上工业战新及高新产业增加值

(1-1季度)

单位：%

县（市）区		战略性新兴产业		高新技术产业	
		累计增长	占规上比重	累计增长	占规上比重
全	市	7.0	11.7	1.1	14.4
迁	安市	16.2	8.2	-1.9	11.8
遵	化市	18.4	5.2	4.3	6.9
滦	州市	-10.3	7.4	-23.7	11.0
滦	南县	21.5	5.4	11.1	7.5
乐	亭县	32.7	7.1	-1.4	15.8
迁	西县	11.4	7.2	7.3	17.0
玉	田县	29.3	46.9	5.8	16.7
市区小计				4.0	16.2
曹	妃甸区	21.5	11.3	0.9	16.5
丰	南区	5.6	18.1	2.7	17.9
丰	润区	-37.0	2.4	3.6	14.2
路	南区	5.8	5.6	-29.9	1.2
路	北区	17.9	11.3	32.1	7.4
古	冶区	30.2	10.3	8.4	13.7
开	平区	-14.1	16.4	-17.0	14.9
海	港开发区	-6.5	7.3	18.5	18.7
高	新开发区	4.9	89.4	3.9	63.9
芦	台开发区	-9.8	7.9	12.0	20.6
汉	沽管理区	-9.5	3.9	71.6	42.6
沿	海经济带	10.8	12.4	2.4	16.4

分县区规模以上工业综合能耗

(1-3月份)

单位：万吨标准煤

县（市）区	综合能源 消费量	累 计 增长%	单位工业增加 值能耗增长%
全 市	2004.5	-16.2	-21.1
迁 安 市	454.5	-22.2	-25.7
遵 化 市	79.2	-11.2	-24.1
滦 州 市	178.7	-27.0	-18.5
滦 南 县	21.2	-48.9	-28.0
乐 亭 县	171.8	-9.4	-11.0
迁 西 县	102.1	-21.6	-30.0
玉 田 县	24.0	-8.5	-17.1
市 区 小 计	973.1	-14.2	-21.4
曹 妃 甸 区	387.5	-3.9	-16.4
丰 南 区	252.0	-13.7	-19.8
丰 润 区	109.5	-3.7	-15.4
路 南 区	31.8	7.4	-4.6
路 北 区	21.9	-28.2	-35.2
古 冶 区	79.9	-40.8	-45.7
开 平 区	23.3	-32.1	-27.9
海港开发区	62.7	46.5	27.4
高新开发区	0.6	-18.6	-22.4
芦台开发区	1.0	-3.2	-13.7
汉沽管理区	3.0	6.9	-5.8
沿 海 经 济 带	895.1	-7.6	-12.9

分县区规模以上服务业企业

(1-2月份)

单位：亿元

县（市）区		营业收入		利润总额	
		总量	累计增长%	总量	累计增长%
全	市	141.30	6.8	7.79	12.2
迁	安市	7.65	-32.3	0.24	-3.6
遵	化市	2.04	-20.3	-0.08	
滦	州市	2.08	-40.5	-0.11	
滦	南县	1.34	128.4	-0.01	
乐	亭县	2.82	-0.8	0.01	-362.8
迁	西县	2.98	5.0	0.15	-24.1
玉	田县	0.47	27.1	0.03	1687.5
市	区小计	121.93	12.5	7.56	16.0
曹	妃甸区	43.28	13.1	4.72	213.4
丰	南区	6.41	8.8	0.00	-100.8
丰	润区	3.80	-16.5	-0.10	
路	南区	8.41	16.9	0.25	-155.4
路	北区	25.00	22.0	0.93	-53.3
古	冶区	1.60	-15.0	-0.04	
开	平区	2.13	0.1	0.48	-15.5
海	港开发区	28.69	22.2	2.72	-26.6
国	际旅游岛	0.10	-5.6	-1.33	
高	新开发区	2.26	-46.0	-0.07	
芦	台开发区	0.08	27.3	0.00	126.8
汉	沽管理区	0.18	16.2	0.01	-180.8
沿	海经济带	82.6	16.1	6.1	41.8

分县区固定资产投资

(1-3月份)

单位：%

县（市）区	固定资产投资增速	房地产投资增速	建设项目投资增速
全市	9.2	15.5	8.5
迁安市	4.7	-84.4	8.9
遵化市	-20.0	41.0	-27.4
滦州市	22.8	168.2	21.5
滦南县	-41.0	-41.3	-41.0
乐亭县	17.2	同期为0	15.9
迁西县	-4.6	-8.5	-4.2
玉田县	12.7	151.3	6.1
市区小计	11.8	14.3	11.4
市直	74.2	同期为0	74.2
曹妃甸区	26.2	411.8	24.1
丰南区	21.5	42.1	18.7
丰润区	-5.8	19.9	-12.7
路南區	17.4	-10.7	61.3
路北區	15.9	-9.4	40.4
古冶區	1.2	3.5	1.1
开平區	-12.2	343.7	-14.0
海港开发区	-12.0	207.3	-15.2
国际旅游岛	8.7	-11.2	18.6
高新开发区	20.6	53.8	-14.3
芦台开发区	-47.4	60.4	-49.3
汉沽管理区	-49.3	-6.3	-57.0
沿海经济带	15.1	89.9	13.3

分县区在库施工项目个数

(1-3月份)

单位：个

县（市）区	施工项目个数		本年新开工项目		工业技改项目
		#亿元以上		#亿元以上	
全市	1831	631	588	119	782
迁安市	161	95	31	5	97
遵化市	194	45	67	14	95
滦州市	250	46	84	9	80
滦南县	112	22	52	9	34
乐亭县	54	35	6	3	37
迁西县	128	28	14	2	12
玉田县	116	25	51	4	61
市区小计	816	335	283	73	366
市直	1	1	0	0	0
曹妃甸区	111	79	45	26	37
丰南区	140	62	20	6	108
丰润区	119	29	62	10	96
路南區	37	17	4	1	4
路北區	215	39	96	5	31
古冶區	41	24	14	6	12
开平區	49	18	24	12	22
海港开发区	32	15	0	0	17
国际旅游岛	11	7	0	0	0
高新开发区	27	20	7	3	14
芦台开发区	10	9	5	4	10
汉沽管理区	23	15	6	0	15
沿海经济带	460	220	123	44	233

分县区在库施工项目个数累计增长速度

(1-3月份)

单位：%

县（市）区	施工项目个数		本年新开工项目		工业技改项目
		#亿元以上		#亿元以上	
全 市	59.2	10.5	57.2	28.0	57.0
迁 安 市	47.7	30.1	-20.5	-66.7	40.6
遵 化 市	181.2	40.6	139.3	366.7	131.7
滦 州 市	106.6	31.4	27.3	80.0	175.9
滦 南 县	103.6	4.8	225.0	12.5	161.5
乐 亭 县	10.2	29.6	500.0	同期为0	42.3
迁 西 县	70.7	-17.6	16.7	0.0	33.3
玉 田 县	54.7	0.0	37.8	-20.0	177.3
市 区 小 计	36.7	3.4	61.7	32.7	26.6
市 直	0.0	0.0	-100.0	-100.0	-100.0
曹 妃 甸 区	-20.1	-22.5	-19.6	-25.7	-14.0
丰 南 区	45.8	29.2	25.0	20.0	103.8
丰 润 区	28.0	-27.5	195.2	150.0	37.1
路 南 区	105.6	41.7	同期为0	同期为0	300.0
路 北 区	133.7	8.3	284.0	150.0	342.9
古 冶 区	5.1	84.6	-41.7	100.0	-36.8
开 平 区	48.5	157.1	14.3	1100.0	0.0
海港开发区	77.8	36.4	-100.0	-100.0	-52.8
国际旅游岛	-15.4	-30.0	同期为0	同期为0	同期为0
高新开发区	50.0	17.6	600.0	同期为0	27.3
芦台开发区	-28.6	-10.0	0.0	100.0	-9.1
汉沽管理区	0.0	-11.8	500.0	同期为0	-6.3
沿海经济带	24.3	0.5	30.9	-13.7	36.3

分县区本年新开工项目完成投资额累计增长速度

(1-3月份)

单位：%

县（市）区	本年新开工项目完成		本年竣工	
	投资额	#亿元以上	项目个数	#亿元以上
全 市	13.2	-3.3	25.2	-17.5
迁 安 市	-59.5	-74.8	28.0	-52.9
遵 化 市	13.5	20.5	83.3	-71.4
滦 州 市	52.7	230.3	107.1	33.3
滦 南 县	-9.8	-74.2	25.0	-50.0
乐 亭 县	1254.5	同期为0	30.0	60.0
迁 西 县	-31.1	71.2	19.0	-33.3
玉 田 县	31.9	-51.3	-20.7	-60.0
市 区 小 计	23.0	8.6	9.9	2.6
市 直	-100.0	-100.0	-100.0	-100.0
曹 妃 甸 区	-38.4	-46.1	-10.8	15.8
丰 南 区	25.6	54.5	8.0	80.0
丰 润 区	201.3	234.2	26.9	-25.0
路 南 区	同期为0	同期为0	同期为0	同期为0
路 北 区	175.9	-21.7	122.2	-100.0
古 冶 区	-37.1	143.5	80.0	去年0
开 平 区	127.6	774.9	-72.0	-75.0
海港开发区	-100.0	-100.0	同期为0	同期为0
国际旅游岛	同期为0	同期为0	-100.0	-100.0
高新开发区	252.4	同期为0	同期为0	同期为0
芦台开发区	387.0	1065.7	同期为0	同期为0
汉沽管理区	77.2	同期为0	100.0	同期为0
沿海经济带	-28.1	-41.6	4.4	21.2

注：新开工和竣工项目不包括房地产和单纯设备购置项目。

分县区社会消费品零售总额

单位：亿元

县（市）区	社会消费品零售 总额(1-1季度)	累 计 增长%	限上单位消费品 零售额(1-3月份)	累 计 增长%
全 市	492.5	4.7	102.8	8.6
迁 安 市	64.1	6.1	7.0	38.3
遵 化 市	41.9	4.9	3.5	15.5
滦 州 市	17.9	5.2	1.9	16.6
滦 南 县	18.0	3.9	2.9	6.3
乐 亭 县	19.4	5.2	1.8	16.6
迁 西 县	14.8	4.7	0.4	66.8
玉 田 县	20.3	4.1	2.6	10.6
市 区 小 计	296.1	4.4	82.8	5.9
曹 妃 甸 区	21.5	5.9	2.4	40.0
丰 南 区	49.5	5.7	5.6	21.4
丰 润 区	39.9	4.5	5.8	11.0
路 南 区	43.7	0.9	16.1	-11.3
路 北 区	61.5	5.7	27.7	11.5
古 冶 区	18.0	3.7	2.4	2.0
开 平 区	30.2	5.3	16.2	8.3
海港开发区	3.9	5.5	0.3	124.2
国际旅游岛	0.1	1.0	0.003	20.6
高新开发区	24.7	2.8	6.1	1.8
芦台开发区	1.4	3.1	0.08	10.3
汉沽管理区	1.7	3.1	0.06	10.6
沿海经济带	112.4	5.3	13.0	21.1

分县区实际利用外资

(1-3月份)

单位：万美元

县（市）区	总量	计划完成率%	累计增长%
全 市	37205		16.8
迁 安 市	0		同期为0
遵 化 市	14600		32.5
滦 州 市	1395		-60.7
滦 南 县	544		6700.0
乐 亭 县	5147		842.7
迁 西 县	22		同期为0
玉 田 县	0		-100.0
市 区 小 计	15497		-6.5
市 直	16		同期为0
曹 妃 甸 区	8667		10.7
丰 南 区	0		-100.0
丰 润 区	2555		-39.4
路 南 区	110		-74.4
路 北 区	1000		100.0
古 冶 区	503		同期为0
开 平 区	1923		同期为0
海港开发区	25		同期为0
国际旅游岛	--		--
高新开发区	645		-76.5
芦台开发区	0		同期为0
汉沽管理区	53		2550.0
沿 海 经 济 带	14383		55.8

注：国际旅游岛2022年不承担利用外资目标任务。

分县区财政与税收（一）

（1-3月份）

单位：亿元

县（市）区	全部财政收入	累计增长%	一般公共预算收入	累计增长%
全市	297.2	8.2	184.9	11.8
迁安市	32.7	-5.4	17.2	15.0
遵化市	7.3	-18.5	5.5	13.6
滦州市	19.6	27.5	9.4	16.0
滦南县	8.0	5.1	5.3	15.1
乐亭县	8.1	-8.6	6.5	14.1
迁西县	9.6	24.6	5.9	16.9
玉田县	8.5	15.1	5.7	14.7
市区小计	203.5	10.3	129.4	10.4
市本级	24.2	140.0	24.2	140.0
曹妃甸区	46.6	20.5	27.2	17.0
丰南区	26.1	7.2	17.0	15.0
丰润区	17.3	9.4	11.2	14.0
路南區	18.3	25.5	9.1	10.1
路北區	29.3	1.4	19.4	15.1
古冶區	8.8	19.4	4.5	12.3
开平區	6.7	2.7	4.6	14.6
海港开发区	10.1	15.6	5.8	15.2
国际旅游岛	0.2	-98.7	0.2	-98.8
高新开发区	12.8	12.3	4.2	0.7
芦台开发区	1.6	14.0	0.9	12.7
汉沽管理区	1.5	7.7	1.1	12.6
沿海经济带	99.1	-4.2	62.0	-9.5

分县区财政与税收（二）

(1-3月份)

单位：亿元

县（市）区	一般公共预算支出	累计增长%	税收收入（税务局）	累计增长%
全 市	257.3	-0.8	213.4	2.4
迁 安 市	26.3	25.3	26.9	-17.1
遵 化 市	14.8	21.4	4.7	-37.4
滦 州 市	11.9	-2.6	15.8	23.8
滦 南 县	10.2	-1.1	6.0	7.0
乐 亭 县	9.9	-21.9	5.6	-17.5
迁 西 县	14.4	40.0	7.3	35.0
玉 田 县	12.5	-1.3	5.9	13.2
市 区 小 计	157.2	-6.5	141.2	6.4
市 本 级	54.8	-14.7	--	--
曹 妃 甸 区	28.9	25.5	34.7	20.2
丰 南 区	19.5	6.4	16.9	-1.4
丰 润 区	12.4	-2.6	11.6	-11.9
路 南 区	7.1	0.1	17.1	16.9
路 北 区	16.8	45.2	23.1	-5.8
古 冶 区	5.1	-11.0	8.1	16.0
开 平 区	4.2	10.5	6.8	-3.1
海港开发区	3.8	30.2	8.4	20.9
国际旅游岛	0.2	-98.5	0.1	-40.4
高新开发区	2.3	14.2	12.4	10.9
芦台开发区	1.0	3.6	1.2	12.8
汉沽管理区	1.1	61.0	0.8	-21.3
沿海经济带	72.5	-11.8	71.7	9.4

分县区金融机构人民币信贷

单位：亿元

县（市）区	存款余额		贷款余额	
	3月末	比年初	3月末	比年初
全 市	12577.8	697.0	8061.2	313.1
迁 安 市	1251.4	59.1	676.2	39.3
遵 化 市	740.7	54.7	358.6	15.8
滦 州 市	499.4	19.2	226.1	12.5
滦 南 县	473.6	19.7	190.9	8.7
乐 亭 县	511.3	11.9	281.2	5.1
迁 西 县	461.4	21.2	205.6	12.9
玉 田 县	694.5	28.2	275.8	9.5
市 辖 区	7945.3	483.1	5846.9	209.3
# 曹 妃 甸 区	593.3	27.6	1359.1	52.4

分县区居民人均可支配收入

(1-1季度)

单位：元

县（市）区	城镇居民	累计增长%	农村居民	累计增长%
全 市	12357	5.4	6305	7.1
迁 安 市	12790	5.7	7640	7.3
遵 化 市	11628	5.2	5461	7.6
滦 州 市	11824	5.3	6332	6.6
滦 南 县	11318	5.1	5239	6.8
乐 亭 县	11879	5.6	7322	7.2
迁 西 县	12576	5.1	6500	6.9
玉 田 县	10836	5.4	6353	7.1
曹 妃 甸 区	11686	5.9	6843	7.7
丰 南 区	12443	6.0	6155	7.5
丰 润 区	12078	5.1	5979	6.6
路 南 区	13382	5.8	7072	7.4
路 北 区	14198	5.5	6921	7.0
古 冶 区	12004	4.9	6450	6.6
开 平 区	11170	4.9	5770	6.7